

晨州塑膠工業股份有限公司
2015 企業社會責任報告書



目錄

1. 關於本報告書.....	3
1.1 報告書簡介.....	3
1.2 範疇.....	3
1.3 聯絡方式.....	3
2. 關於科技.....	4
2.1 董事長的話.....	4
2.2 企業 CSR 的承諾.....	4
2.3 公司介紹、沿革、組織.....	5
2.3.1 公司介紹.....	5
2.3.2 沿革.....	6
2.4 產品服務技術.....	7
2.5 法規遵循.....	8
2.6 榮譽紀事.....	8
3. 企業社會責任.....	10
3.1 CSR 組織架構.....	10
3.2 利害關係人及重大考量面.....	11
4. 環境永續發展.....	12
4.1 環境挑戰與機會.....	12
4.1.1 環境面管理方針.....	12
4.1.2 環境保護.....	13
4.1.3 安全與衛生.....	13
4.2 氣候變遷與全球暖化.....	14
4.2.1 溫室氣體排放量與管理.....	14
4.3 能源節約與管理.....	16
4.4 綠色產能.....	17
4.4.1 綠色製程.....	17
4.4.2 綠色產品.....	18
4.4.3 污染排放與污染控制.....	18
5. 企業社會責任.....	19
5.1 社會責任.....	19
5.2 人才發展與員工關係.....	19
5.2.1 人力聘僱.....	19
5.2.3 多元教育訓練.....	20
5.2.4 安全衛生的工作環境.....	22
5.3 社會關懷與回饋.....	22

1. 關於本報告書

1.1 報告書簡介

本報告書揭露晨州塑膠工業股份有限公司在永續發展過程中，面對重要議題的觀點與因應作為，並回應社會對各項永續議題之關注。

本報告書係參考全球永續性報告書協會（Global Reporting Initiative, GRI）第 4.0 綱領（GRI G4.0）撰寫並依其所述的「核心」方式進行揭露。

1.2 範疇

本報告書涵蓋了晨州2015年1月1日至2015年12月31日在全球企業社會責任績效表現，及整體公司之營運績效。

1.3 聯絡方式

若您對本報告有任何指教，亦或對於晨州企業責任相關議題有任何疑問與建議歡迎您與我們聯絡，聯絡資訊如下：

晨州塑膠工業股份有限公司

地址：台中市大雅區前村東路 45 巷 8 號

電話：04-25684928

傳真：04-25684929

公司網站：<http://www.sptray.com.tw/>



2. 關於科技

2.1 董事長的話

晨州二十多年來，秉持「資源再造、點石成金」的經營理念，經由專業化工基礎發展出綠色創新技術，專注於資源再生及再利用產業的歷鍊與發展，以「永續經營的堅持」為出發點，聚焦於員工根本基礎，開展出一系列「外部公益」與「環保愛地球」的企業社會責任(CSR)方向與觀點，以務實的內容態度，創造「社會共美好」的企業價值文化內涵。

近年來，晨州將企業社會責任(CSR)的執行預算化、優先化。落實項目包括節能減廢、綠美化活動、公益活動及員工健康與培訓提升等，希望為創造更幸福、和諧的社會盡一己之力。

2.2 企業 CSR 的承諾

晨州致力於多項營運體質與策略方向的調整與改善，業績顯著上揚、獲利穩健，也因此促進企業成長與產業發展外，直接將企業社會責任(CSR)的執行，落實於營運面的節能減廢、廠區環境改善、廠外勞工定期健康檢查及關注同仁身心健康並聚焦員工職能專業之提升等等，透過晨州的永續經營的核心價值堅持，聯結並開展為創造幸福、和諧社會，發展出晨州長期且健康的營運獲利與成長本質，透過因素交互與正向效應，朝兼顧成長獲利、永續經營與企業社會責任平衡的新模範標竿企業邁進。



2.3 公司介紹、沿革、組織

2.3.1 公司介紹

晨州塑膠工業股份有限公司廠區位置在台中市大雅區前村東路 45 巷 8 號，是一家專業生產 IC 封裝托盤，包裝捲帶和記憶卡的製造公司，乃台灣著名的 IC 封裝托盤製造商。建廠營運以來，在製造 IC 封裝托盤與包裝捲帶上擁有卓越的設計和生產技術能力，提供的最優質的產品和快速生產完成的服務，無論公司經營績效、品質或生產力無不大幅提升，深受客戶及投資者之肯定。

不僅以追求完善的管理制度為目的，設有健全的福利措施，且聘用台中市大雅區當地社區居民為員工，而高階管理階層也優先聘用當地居民，頗受在地民眾的讚賞、支持及認同，成為台中市大雅區企業形象優良及善盡社會責任的優質公司，為永續經營奠定了良好基礎。

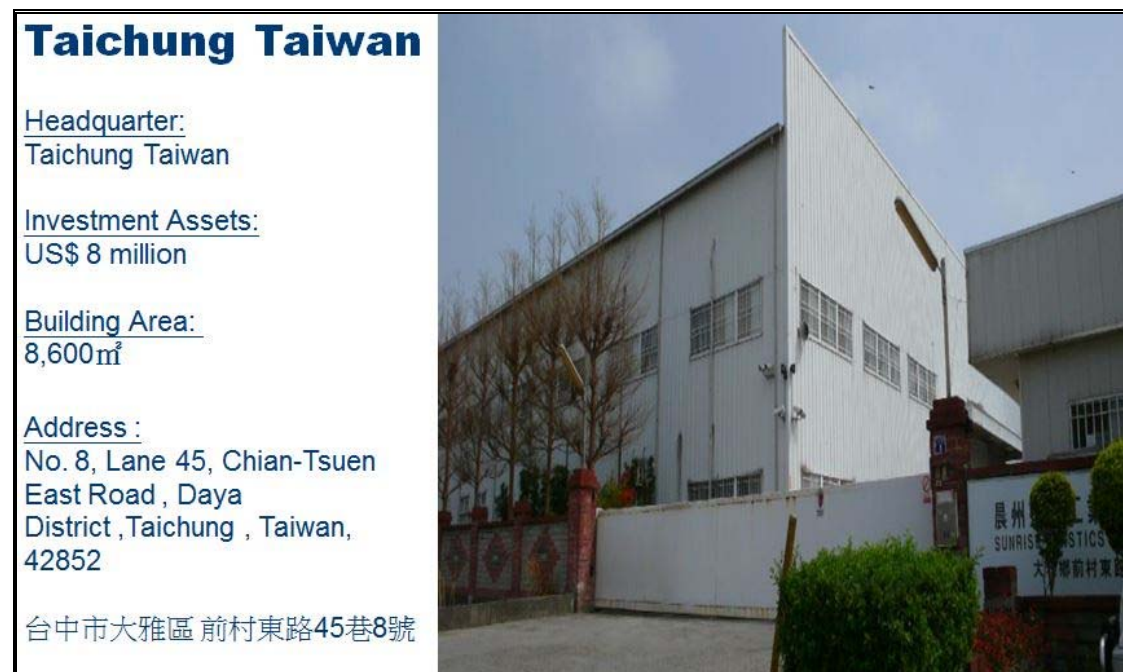


圖 1 公司簡介

2.3.2 沿革

- 2013 在新竹成立銷售辦事處。(3月)
- 2010 在台灣排名第一的卡蓋供應商
- 2009 在台灣排名第一的托盤供應商
- 2008 晨州-東莞(中國)成立及大量生產
- 2007 晨州-昆山的新大樓建立及大量生產
- 2006 通過 ISO14001 認證
- 2004 晨州中國通過了 ISO9001:2000 認證
- 2002 大量生產 SD (Secure Digital) 蓋, 通過了 ISO9001:2000 認證
- 2003 晨州中國成立
- 2001 大量生產 MMC (Multimedia Card) 蓋
- 2000 R. H. M BGA JEDEC 規範的 IC 封裝托盤許可授權專利設計
- 1997 通過了 ISO9002 認證
- 1996 大量生產 QFP 28X28, 14X20 JEDEC 的 IC 封裝托盤
- 1991 公司成立, 大量生產運動材料及相關配件

公司組織

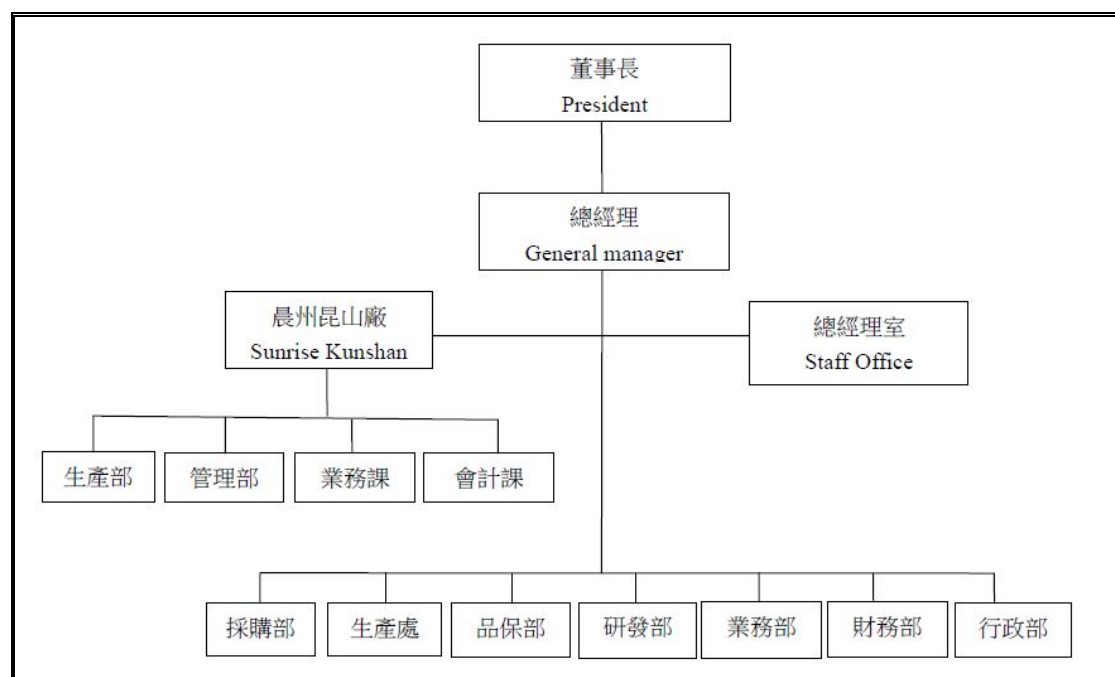


圖 2 公司組織圖

2.4 產品服務技術

主要品牌、產品與服務

SUNRISE

a focus and specialized manufacturing partner for

IC packing trays

Memory card lids

USB Pen Driver housing

Tape and Reel



圖 3 產品項目

Plastic Injection Molding Products






<h4>TAPE & REEL</h4> <p>Different packaging methods to protect the components from damage during shipment, handling, and placement .</p> 	<h4>USB PEN DRIVER HOUSING</h4> <p>The small size and robustness which always popular around office peripheral commodity .</p> 
<h4>MEMORY CARD LIDS</h4> <p>Size like a postage stamp Much smaller and lighter .</p> 	<h4>IC JEDEC TRAY</h4> <p>For handling and shipping of integrated circuits.</p> 
<h4>VACUUM TRAY</h4> <p>Variety of packaging used . Such as toys, hardware, medication, etc .</p> 	

圖 4 產品簡介

2.5 法規遵循

本公司 2015 年無任何違法或違規行為。

2.6 榮譽紀事

本公司經營多年來，持續榮獲多家客戶所頒發之優良廠商殊榮，將秉持服務精神持續提供優質服務。

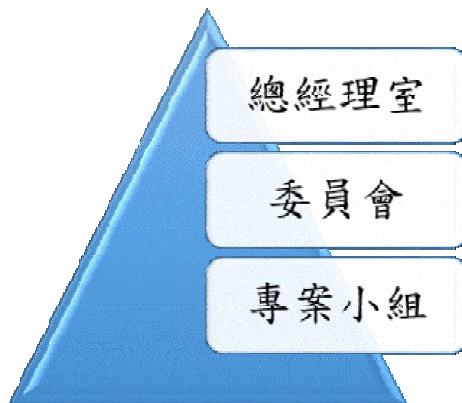




圖 5 榮譽紀事

3. 企業社會責任

3.1 CSR 組織架構



CSR 之任務目標

1. 完善公司治理
2. 節能減廢
3. 公益活動
4. 員工培訓



3.2 利害關係人及重大考量面

與晨州公司營運相關的利害關係人包含客戶、供應商、投資人（股東）、政府、研究機構、社區、媒體、產業協會、非營利組織、研究機構及員工等。本公司企業社會責任委員會考量國內外永續議題發展趨勢及營運需求，定義出主要的利害關係人為員工、客戶、供應商、投資人（股東）及社區。

表 1 利害關係人

利害關係人	溝通機制	頻率
員工	績效考核	每年兩次
	內部溝通機制	不定期
	內部教育訓練	不定期
	勞資會議	每季一次
主管機關	溝通機制	不定期
	公文面	不定期
	法規遵循	不定期
供應商	廠商溝通機制	每年一次
客戶	客戶滿意調查	每年一次
	行銷活動	不定期
	溝通郵件/電話	不定期
社區	公益活動	不定期

4. 環境永續發展

4.1 環境挑戰與機會

4.1.1 環境面管理方針

晨州塑膠工業股份有限公司所製造之廢棄物是由環保署認可之甲級廢棄物專業清除處理機構，本著污染預防、為環境設計、永續發展之理念，主要從事於一般廢棄物、塑膠廢棄物、清除處理暨回收再利用、代理產品服務、清除處理回收再利用。身為廢棄物清理業之一員，本就應以身作則，善盡地球公民之責任，為達成目標我們願意遵循以下政策，作為未來努力的方向：遵守法規、污染預防、持續改善、提供資源。

4.1.1.1. 環境安全衛生政策

本公司為一專業之製造廠，以生產半導體承載盤、記憶卡外殼為主；秉持環境保護理念，做好各類汙染控制，在能源節約、資源保育、減少廢棄物上不斷地持續改善，為創造更好、且更健康的環境而努力，以善盡對社會的責任與承諾，達成永續經營的目標，通過全員參與及承諾，將朝下列方針努力：

1. 遵守法規：各項環安衛法令及要求的遵循與執行；
2. 節能減廢：推行省能源及廢棄物減量活動，做好資源回收；
3. 風險預防：落實風險評估與提案改善，減低環安衛危害；
4. 持續改善：環安衛稽核全面實施，培養自主管理，提高環安衛績效。
5. 宣導溝通：推動同仁和協力廠商、承包商及利害相關團體的互動關係。

4.1.1.2. 推動EICC

客戶要求其供應鏈需符合EICC要求，期望導入EICC以提升員工素質及增加公司競爭力。

EICC政策：

1. 遵守勞工法律法規，禁止使用童工、強迫勞動、歧視，並尊重員工自由結社，持續改善員工權益。
2. 提供員工健康安全工作環境，符合法律法規要求規範。
3. 注重環保安全及衛生，遵守與公司環境因素有關的法律、法規之相關環保要求。
4. 遵守最高標準的道德要求，廉潔經營禁止提供或接受賄賂，尊重並保護知識產權。

4.1.1.3. 晨州EICC 目標：

1. 保護員工合法權利，實際勞資糾紛發生件數，每月目標0件。
2. 不允許有收賄件數，實際發生收賄件數，每月目標0件。
3. 保護客戶資訊洩密，實際發生客戶洩密件數，每月目標0件。

4.1.2. 環境保護

1. 確保員工之安全衛生及維護環境品質，是各階層主管的責任。
2. 符合相關環保、職安衛法令規章。
3. 持續推動綠色產品設計，並致力成為安全環保模範企業。
4. 持續減少有害廢氣、廢水、廢棄物的產生及提升資源回收的比例。
5. 持續對員工、承攬商在安全衛生、環保等議題上進行教育及溝通。
6. 持續維護安全健康的工作場所，以防止職業災害的發生。

4.1.3 安全與衛生

本公司由勞安部專責負責工安及環境安全，每年不定期召開會議，針對環境保護、職業災害防止、健康管理等相關議題審議。

1. 定期實施消防安全及各項公用設備檢查，以確保工作環境安全。
2. 定期舉辦消防安全講習及實作訓練。
3. 每年提供員工定期健康檢查服務。
4. 作業人員接提供防護用具。
5. 不定期舉辦勞工安全衛生講習，例如堆高機安全作業及考試認證制度實施。



圖 6 消防演練

4.2 氣候變遷與全球暖化

4.2.1 溫室氣體排放量與管理

4.2.1.1 溫室氣體排放總量

晨州塑膠工業股份有限公司105年進行溫室氣體盤查，目前政府已通過溫室氣體減量法，為鼓勵企業自願減量，後續將往總量管制方向執行。另針對能源、原物料和環境污染排放物進行盤查，透過整個產製過程之環境衝擊評估結果，了解本公司產品之環境負荷狀況，以作為環境管理系統運作之參考與持續改善之基準。

晨州將針對溫室氣體盤查規畫，廠內之重大設備用電情況及效率進行評估，再利用設備維修更新或改變製程達到能源管理目標，逐年針對所有耗能設備評估，減少廠內之能源耗損為目標。

4.2.1.2 晨州塑膠工業股份有限公司 2015 年度溫室氣體排放量之盤查清冊

表 2 廠內溫室氣體排放統計

全廠七大溫室氣體排放量統計 [□]									
項目 [□]	CO ₂ [□]	CH ₄ [□]	N ₂ O [□]	HFCs [□]	PFCs [□]	SF ₆ [□]	NF ₃ [□]	七種溫室氣體年總排放量 [□]	生質排放量 [□]
排放量 [□] (公噸 CO ₂ e/年) [□]	6,771.1997 [□]	19.3641 [□]	2.7900 [□]	2.2075 [□]	0.0000 [□]	0.0000 [□]	0.0000 [□]	6,795.561 [□]	0.0000 [□]
氣體別占比(% [□]) [□]	99.64% [□]	0.28% [□]	0.04% [□]	0.03% [□]	0.00% [□]	0.00% [□]	0.00% [□]	100.00% [□]	- [□]
範疇一七大溫室氣體排放量統計 [□]									
項目 [□]	CO ₂ [□]	CH ₄ [□]	N ₂ O [□]	HFCs [□]	PFCs [□]	SF ₆ [□]	NF ₃ [□]	範疇一七種溫室氣體年總排放量 [□]	
排放量 [□] (公噸 CO ₂ e/年) [□]	117.3437 [□]	19.3641 [□]	2.7900 [□]	2.2075 [□]	0.0000 [□]	0.0000 [□]	0.0000 [□]	141.7053 [□]	
氣體別占比(% [□]) [□]	82.81% [□]	13.67% [□]	1.97% [□]	1.56% [□]	0.00% [□]	0.00% [□]	0.00% [□]	100.00% [□]	
全廠溫室氣體範疇別及範疇一排放型式排放量統計表 [□]									
項目 [□]	範疇 1 [□]				範疇 2 [□]		範疇 3 [□]		總排放量 [□]
	固定排放 [□]	製程排放 [□]	移動排放 [□]	逸散排放 [□]	能源間接排放 [□]		其他間接排放 [□]		
排放量 [□] (公噸 CO ₂ e/年) [□]	141.7053 [□]				6,653.8560 [□]		0.0000 [□]		6,795.561 [□]
氣體別占比(% [□]) [□]	2.09% [□]				97.91% [□]		- [□]		100.00% [□]
	0.04% [□]	0.05% [□]	83.15% [□]	15.11% [□]					

4.2.1.3 排放源量化方法及排放係數彙整

表 3 排放源量化方法及排放係數彙整表

活動/設施	排放源	量化方法	排放係數
廚房烹飪	液化石油氣	排放係數法	CO ₂ ：1.7528812758 CH ₄ ：0.0017223239 N ₂ O：0.0000055559
管線維修	乙炔	質量平衡法	CO ₂ ：3.3846153846
公務車	汽油	排放係數法	CO ₂ ：2.263133 CH ₄ ：0.000098 N ₂ O：0.000020
堆高機	柴油	排放係數法	CO ₂ ：2.6060317920 CH ₄ ：0.0001371596 N ₂ O：0.0001371596
貨車	汽油、柴油	排放係數法	同上兩項
空調冷氣	HFCs	排放係數法	0.0550000000
飲水機	HFCs	排放係數法	0.0030000000
冰箱	HFCs	排放係數法	0.0550000000
自動販賣機	HFCs	排放係數法	0.1600000000
化糞池	HFCs	排放係數法	0.0000127500
外購電力	電力	排放係數法	CO ₂ ：0.5280000000

4.2.1.4 量化方法變更說明

量化方法改變時，則除以新的量化計算方式計算外，並需與原來之計算方式做一比較，並說明二者之差異及選用新方法的理由。目前呈現為基準年盤查結果，並無量化方法變更之情形。

4.2.1.5 排放係數變更說明

排放量計算係數若因資料來源之係數變更時，則除重新建檔及計算外，並說明變更資料與原資料之差異處。目前呈現為基準年盤查結果，並無係數變更之情形。

4.2.1.6 數據品質

直接及間接溫室氣體排放源數據資料品質

1. 為要求數據品質準確度，各權責單位須說明數據來源，例如請購依據、流量計紀錄、計量器紀錄、領用紀錄及電腦資料庫紀錄或電腦報表等，凡能證明及佐證數據的可信度都應調查，並將資料保留在權責單位內以利在往後查核追蹤的依據。

2. 晨州塑膠 2015 年盤查數據之品管作業係以符合「ISO 14064-1」之相關性 (Relevance)、完整性(Completeness)、一致性(Consistency)、透明度 (Transparency)及精確度(Accuracy)等原則為目的，作業內容說明如下：

- (1) 由品保部負責執行品質查核作業，並負有協調相關部門、廠區及外部相關機構、單位或專案間良好互動之責任。
- (2) 針對數據品質管理，為確保精確度之要求，針對數據蒐集/輸入/處理、資料建檔及排放計量過程中，易疏忽而導致誤差錯誤，進行數據檢核。
- (3) 針對盤查邊界之適當性、重新計算作業、特定排放源輸入數據之品質、及造成數據不確定性主要原因之定性說明等特定範疇，進行不確定性評估。

由於晨州塑膠 2015 年度溫室氣體排放量主要集中在外購電力之排放源 (占總排放量 97.91%)，因此盤查數據不確定分析只針對此項排放源進行不確定性評估。

4.3 能源節約與管理

能源管理目標大雅廠區主要耗能設備為射出成形機、空壓機及冷氣機，此外，廠內製程雖有使用電但基於人員安全及設備維護成本考量，故電力來源以外購方式處理。

表 4 104 年晨州塑膠工業股份有限公司-用電使用量(月平均量)

電力使用量統計表					
月份	電力使用量	單位	資料來源	保存單位	備註
104年1月	1,126,800	度	台電電費單	財務部	
104年2月	798,000	度	台電電費單	財務部	
104年3月	1,121,600	度	台電電費單	財務部	
104年4月	1,097,600	度	台電電費單	財務部	
104年5月	1,104,800	度	台電電費單	財務部	
104年6月	1,046,800	度	台電電費單	財務部	
104年7月	1,048,400	度	台電電費單	財務部	
104年8月	967,600	度	台電電費單	財務部	
104年9月	987,200	度	台電電費單	財務部	
104年10月	1,106,000	度	台電電費單	財務部	
104年11月	1,050,800	度	台電電費單	財務部	
104年12月	1,146,400	度	台電電費單	財務部	
合計	12,602,000				

表 5 大雅廠區

項目	方案名稱	節能效益		節能效益 (萬元/年)	投資費用 (萬元)	回收 年限
		減少耗電 (kWh/年)	減少熱能 (KLOE/年)			
1	提高功率因數	1,550	—	7.4	10	1.4
2	汰換低效率泵浦	589,760	—	181.1	10	0.1
3	採用高效率燈具	52,272	—	16.0	15	0.9
合計		643,582	—	204.5	35	—

晨州在全台分公司開展業務活動的方式必須有助於保護自然環境，遵守相關法令規定，並努力減少浪費。所有部門在從事業務活動或設計與製造產品時，都必須遵守減少對環境的影響，保護地球環境與生態。

1. 響應政府政策，多使用清潔再生能源，設置太陽能發電裝置，直接回饋發電經濟效益。
2. 於營運活動中勵行節能減碳。
3. 使用環保餐具。
4. 隨手關閉電源、水源。
5. 冷氣保持26-28度，善用風扇。
6. 多使用E-MAIL，減少表單、文件之紙張印出，鼓勵同仁多加利用雙面列印或掃描降低紙張的用量。

4.4 綠色產能

4.4.1 綠色製程

1. 進料管理

進料檢驗發現不合格，依「不合格品管制程序」處理。

2. 採購管理

對於原、物料、設備及包裝材料的供應商應依「採購管理程序」進行選定及管理，以確保供應商提供無有害物質。

3. 生產管理

生產中所使用之原、物料、設備、工具及包裝材料等必須確認合格，設備、工具依「機器設備保養作業程序」進行無有害物質管理。

生產中出現不合格依「不合格品管制程序」處理。

4.4.2 綠色產品

1. 將原料(塑膠流道)下腳料，交由回收商回收再利用。
2. 將包材(紙箱)，回收廠內(半成品)包裝使用。
3. 將廢塑膠原料絞碎回收，交由回收商回收再利用。



4.4.3 污染排放與污染控制

1. 水資源管理

總用水量：2015 年總用水量為 7,688 度，源為自來水，無使用其他水源。

2. 廢棄物產生量及處理方式

- (1) 有害廢棄物(塑膠類)全部委託合格處理廠商處理。
- (2) 一般廢棄物：全部委託合格清運處理公司處理，委託清運(處理)前簽訂合約，檢附合格證明文件，處理完畢提供相關證明文件。
- (3) 資源回收廢棄物：全部委託合格處理廠商處理。

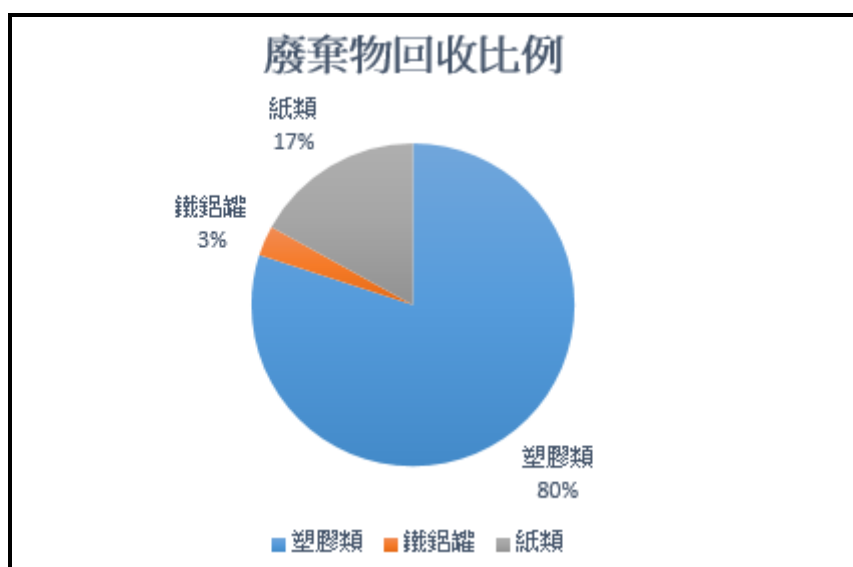


圖 7 廢棄物回收比例

5. 企業社會責任

5.1 社會責任

員工政策：

1. 不使用童工
2. 不強迫勞動
3. 不歧視
4. 關注工時管理
5. 尊重勞資溝通
6. 職場倫理

所有晨州員工在簽訂僱用合約時，即受到勞資雙方共同協議保護，2015 年台灣與大陸昆山晨州無侵犯當地人權事件發生，亦無經由正式申訴機制與人權有關的申訴件數產生。

晨州多年來暢通的溝通管道與協商機制，積極營造一個正向的工作環境，並使員工之想法與意見得以立即處理，對於維護員工權益之情事，我們除遵循法規制定各項政策外，亦將員工權益納入考量。

為實踐晨州永續經營的願景，晨州將員工視為公司重要的資產，積極從工作、生活面及健康面切入全方位照顧員工，期許建構一個能讓員工快樂、安心工作的健康友善職場，進而帶動公司持續的成長。

5.2 人才發展與員工關係

5.2.1 人力聘僱

截至2015 年底，晨州員工總數為472人，正職員工299人，約聘員工173人。以廠區劃分正式、約聘員工，因本產業較不受季節影響，故員工人數變動不大在人力招募面談時，堅持機會平等的原則，以員工之職能、專業與經驗作為審核的標準，不因性別、宗教信仰、種族、國籍、政黨、殘疾而有所差別，均一視同仁，並透過多元的招募管道，網羅各地的優秀人才。

5.2.3 多元教育訓練

1. 員工教育訓練

人才養成是企業永續經營的根本，晨州在追求成長與獲利的同時，也致力於員工與公司的共同成長，為員工打造持續學習與成長的環境。

我們以企業需求結合個人職涯發展為主要方向，提供員工強化專業技能與職能，除了協助員工尋求適當的職涯發展方向，也將人才管理與發展列為重要的管理指標，讓員工可以和企業同步提升與成長。

依職能別規劃四大訓練體系，期待進入晨州的同仁，除了能發揮所長外，亦能朝明確的學習方向和完整的職涯去發展。



圖 8 多元教育訓練

2. 組織內童工及年輕員工曝露於有害環境風險的作業環境之評估

依法令不使用童工（未滿15歲），而所有未滿18 歲員工都不得從事危及身心健康或安全與妨礙教育、社交發展的工作。

3. 工時管理

在確實遵循法令規定及本公司員工政策為基礎的前提下，落實公司的工時管控：

- (1) 確實依循《勞動基準法》第30 條修正條文，將法定正常工時由雙週84 小時縮減為一週40 小時。
- (2) 超時管控：主管指派從業人員超時工作時，延長之工作時間連同正常工作時間，一日不得超過十二小時，延長之工作時間，每月不得超過四十六小時。但因工作上特殊需要，如緊急搶修工作，經授權主管核准者，得不受此限制，但事後給予適度的休息。

表 6 晨州工傷率、職業疾病率、損失天數率、缺勤率以及工作相關死亡人數 104 年度-晨州股份有限公司-職業災害概況(月平均量)

職業災害概況														列印日期: 105/09/07			
事業單位名稱: 晨州塑膠工業股份有限公司														範圍: (82)臺中市勞動檢查處			
勞保證字號: 01172768S01														統一編號: 86365865		行業標準分類碼: (2209)其他塑膠製品製造業	
日期	雇用人數			總工作日數	總經歷工時	總損失工作日數	總計	失能傷害種類(人數)				失能傷害頻率	失能傷害嚴重率	總和傷害指數			
	合計	男	女					死亡	永久全失能	永久部份失能	暫時全失能						
10401	284	117	167	6248	62480	0	0	0	0	0	0	0	0	0			
10402	284	117	167	4544	45440	0	0	0	0	0	0	0	0	0			
10403	284	117	167	6248	62480	0	0	0	0	0	0	0	0	0			
10404	282	118	164	5922	59220	0	0	0	0	0	0	0	0	0			
10405	282	119	163	5922	58036	0	0	0	0	0	0	0	0	0			
10406	281	119	162	6182	58544	0	0	0	0	0	0	0	0	0			
10407	276	116	160	6624	64253	0	0	0	0	0	0	0	0	0			
10408	275	115	160	6050	57475	24	1	0	0	0	1	17.39	417.57	2.69			
10409	271	114	157	5691	45628	0	0	0	0	0	0	0	0	0			
10410	284	116	168	5680	45440	0	0	0	0	0	0	0	0	0			
10411	288	116	172	6048	48384	0	0	0	0	0	0	0	0	0			
10412	285	120	165	6555	55716	0	0	0	0	0	0	0	0	0			
總計:																	
10401~10412	281	117	164	71714	662998	24	1	0	0	0	1	1.5	36.19	0.23			



5.2.4 安全衛生的工作環境

工安、消防及緊急應變之教育訓練計畫

1. 每年依消防法之規定，實施廠內消防設施之定期檢查，同時進行員工之教育訓練及實際演練一次，並將記錄保存備查。
2. 派遣廠內現場操作人員參加勞工安全衛生課程之相關訓練(如危險物品裝載及運送等)。
3. 每年自行於廠區進行各項緊急應變計畫之實際演練一次，同時針對演練內容之缺失進行改善，並將記錄保存備查。
4. 每年初排定當年度之現場教育訓練計畫表，依排定工程內容自行於廠區進行固定之教育訓練，同時針對演練內容之缺失進行改善，並將記錄保存備查。
5. 針對新公告之相關法令應張貼於公告欄中，並由現場主管進行宣導。
6. 廠內如有新進人員時，應先由現場主管進行廠內製程注意事項之相關教育訓練後，方始正式進行現場操作作業。

5.3 社會關懷與回饋

針對晨州所有的營運區域，提供實體且永續的效益，並承諾於：

1. 做為一個負責任的企業公民，透過有效率及可獲利地提供產品、服務與就業機會，以服務社會。
2. 針對晨州所營運的區域，貢獻其社區的經濟福祉與社會發展。
3. 針對晨州所營運的區域，維護和提昇當地社區的環境。
4. 鼓勵員工參與社區公共事務。

